



ព្រះរាជាណាចក្រកម្ពុជា
ជាតិ សាសនា ព្រះមហាក្សត្រ



ក្រសួងសុខាភិបាល

លេខ...១៤២...ស.ស.ក

ប្រកាសអន្តរក្រសួង
ស្តីពី

ការរៀបចំ និងការប្រព្រឹត្តទៅរបស់មន្ទីរសុខាភិបាលនៃរដ្ឋបាលរាជធានី ខេត្ត

ឧបនាយករដ្ឋមន្ត្រី រដ្ឋមន្ត្រីក្រសួងមហាផ្ទៃ

រដ្ឋមន្ត្រីក្រសួងសុខាភិបាល

- បានឃើញរដ្ឋធម្មនុញ្ញនៃព្រះរាជាណាចក្រកម្ពុជា
- បានឃើញព្រះរាជក្រឹត្យលេខ នស/រកត/០៩១៨/៩០៣ ចុះថ្ងៃទី៦ ខែកញ្ញា ឆ្នាំ២០១៨ ស្តីពីការតែងតាំងរាជរដ្ឋាភិបាលនៃព្រះរាជាណាចក្រកម្ពុជា
- បានឃើញព្រះរាជក្រឹត្យលេខ នស/រកត/០៣២០/៤២១ ចុះថ្ងៃទី៣០ ខែមីនា ឆ្នាំ២០២០ ស្តីពីការតែងតាំង និងកែសម្រួលសមាសភាពរាជរដ្ឋាភិបាលនៃព្រះរាជាណាចក្រកម្ពុជា
- បានឃើញព្រះរាជក្រមលេខ នស/រកម/០៦១៨/០១២ ចុះថ្ងៃទី២៨ ខែមិថុនា ឆ្នាំ២០១៨ ដែលប្រកាសឱ្យប្រើច្បាប់ស្តីពីការរៀបចំ និងការប្រព្រឹត្តទៅនៃគណៈរដ្ឋមន្ត្រី
- បានឃើញព្រះរាជក្រមលេខ នស/រកម/០១៩៦/០៨ ចុះថ្ងៃទី២៤ ខែមករា ឆ្នាំ១៩៩៦ ដែលប្រកាសឱ្យប្រើច្បាប់ស្តីពីការបង្កើតក្រសួងមហាផ្ទៃ
- បានឃើញព្រះរាជក្រមលេខ នស/រកម/០១៩៦/០៦ ចុះថ្ងៃទី២៤ ខែមករា ឆ្នាំ១៩៩៦ ដែលប្រកាសឱ្យប្រើច្បាប់ស្តីពីការបង្កើតក្រសួងសុខាភិបាល
- បានឃើញព្រះរាជក្រមលេខ នស/រកម/០៥០៨/០១៧ ចុះថ្ងៃទី២២ ខែឧសភា ឆ្នាំ២០០៨ ដែលប្រកាសឱ្យប្រើច្បាប់ស្តីពីការគ្រប់គ្រងរដ្ឋបាលរាជធានី ខេត្ត ក្រុង ស្រុក ខណ្ឌ
- បានឃើញព្រះរាជក្រឹត្យលេខ នស/រកត/១០១៤/១១៧៥ ចុះថ្ងៃទី០២ ខែតុលា ឆ្នាំ២០១៤ ស្តីពីគោលការណ៍រួមនៃការរៀបចំមុខងារសាធារណៈរបស់រដ្ឋ
- បានឃើញព្រះរាជក្រឹត្យលេខ នស/រកត/០៤១៦/៣៧៣ ចុះថ្ងៃទី០៤ ខែមេសា ឆ្នាំ២០១៦ ស្តីពីលក្ខន្តិកៈដោយឡែកសម្រាប់បុគ្គលិករដ្ឋបាលថ្នាក់ក្រោមជាតិ
- បានឃើញអនុក្រឹត្យលេខ ១០៩ អនក្រ.បក ចុះថ្ងៃទី១៩ ខែសីហា ឆ្នាំ២០១៥ ស្តីពីការរៀបចំ និងការប្រព្រឹត្តទៅរបស់ក្រសួងមហាផ្ទៃ
- បានឃើញអនុក្រឹត្យលេខ ៦៧ អនក្រ.បក ចុះថ្ងៃទី២២ ខែតុលា ឆ្នាំ១៩៩៧ ស្តីពីការរៀបចំ និងការប្រព្រឹត្តទៅរបស់ក្រសួងសុខាភិបាល



- បានឃើញអនុក្រឹត្យលេខ ២១៥ អនក្រ.បក ចុះថ្ងៃទី១៤ ខែធ្នូ ឆ្នាំ២០០៩ ស្តីពីតួនាទីភារកិច្ច និង ទំនាក់ទំនងការងាររបស់ក្រុមប្រឹក្សា គណៈអភិបាលរាជធានីភ្នំពេញ និងក្រុមប្រឹក្សាគណៈអភិបាល ខណ្ឌនៃរាជធានីភ្នំពេញ
- បានឃើញអនុក្រឹត្យលេខ ២១៦ អនក្រ.បក ចុះថ្ងៃទី១៤ ខែធ្នូ ឆ្នាំ២០០៩ ស្តីពីតួនាទី ភារកិច្ច និង ទំនាក់ទំនងការងាររបស់ក្រុមប្រឹក្សា គណៈអភិបាលខេត្ត ក្រុមប្រឹក្សា គណៈអភិបាលក្រុង និង ក្រុមប្រឹក្សា គណៈអភិបាលស្រុក
- បានឃើញអនុក្រឹត្យលេខ ១១៤ អនក្រ.បក ចុះថ្ងៃទី០៧ ខែកញ្ញា ឆ្នាំ២០១៥ ស្តីពីការកំណត់ រចនាសម្ព័ន្ធគ្រប់គ្រង និងមុខតំណែងក្នុងរចនាសម្ព័ន្ធគ្រប់គ្រងនៃក្រសួង ស្ថាប័នថ្នាក់ជាតិ និងថ្នាក់ ក្រោមជាតិ
- បានឃើញអនុក្រឹត្យលេខ ១៩៣ អនក្រ.បក ចុះថ្ងៃទី០៤ ខែធ្នូ ឆ្នាំ២០១៩ ស្តីពីការប្រគល់មុខងារ គ្រប់គ្រង និងផ្តល់សេវាសុខាភិបាលទៅឱ្យរដ្ឋបាលរាជធានី ខេត្ត
- យោងតាមតម្រូវការចាំបាច់របស់ក្រសួងសុខាភិបាល និងក្រសួងមហាផ្ទៃ

សម្រេច
ជំពូកទី១
បទប្បញ្ញត្តិទូទៅ

ប្រការ ១.-

ប្រកាសនេះមានគោលបំណងកំណត់អំពីការរៀបចំ និងការប្រព្រឹត្តទៅរបស់មន្ទីរសុខាភិបាលនៃ រដ្ឋបាលរាជធានី ខេត្ត។

ប្រការ ២.-

ប្រកាសនេះមានគោលដៅកំណត់អំពីរចនាសម្ព័ន្ធ តួនាទី ភារកិច្ច ការគ្រប់គ្រងនិងរបៀបរបបធ្វើ ការងារ និងខ្សែគណនេយ្យភាពរបស់មន្ទីរសុខាភិបាលនៃរដ្ឋបាលរាជធានី ខេត្ត។

ប្រការ ៣.-

ប្រកាសនេះមានវិសាលភាពអនុវត្តចំពោះមន្ទីរសុខាភិបាលនៃរដ្ឋបាលរាជធានី ខេត្តទាំងអស់ក្នុង ព្រះរាជាណាចក្រកម្ពុជា។

ជំពូកទី២
រចនាសម្ព័ន្ធ

ប្រការ ៤.-

មន្ទីរសុខាភិបាលនៃរដ្ឋបាលរាជធានី ខេត្តមានការិយាល័យ និងអង្គភាពផ្តល់សេវាក្រោមឱវាទ ដូចខាងក្រោម៖

- ការិយាល័យរដ្ឋបាល និងបុគ្គលិក
- ការិយាល័យគណនេយ្យ និងហិរញ្ញវត្ថុ



- ការិយាល័យនិយ័តកម្មសុខាភិបាល
- ការិយាល័យបង្ការ និងគ្រប់គ្រងជំងឺ
- មន្ទីរពេទ្យបង្អែករាជធានី ខេត្ត
- ការិយាល័យសុខាភិបាលស្រុកប្រតិបត្តិ
- មន្ទីរពេទ្យបង្អែកក្រុង ស្រុក ខណ្ឌ
- មណ្ឌលសុខភាព និងប៉ុស្តិ៍សុខភាព។

ប្រការ ៥.-

មន្ទីរសុខាភិបាលរាជធានី ខេត្តត្រូវដឹកនាំដោយប្រធានមួយ(០១)រូប និងអនុប្រធានយ៉ាងច្រើនបំផុតបី(០៣)រូប ជាជំនួយការ។

ការិយាល័យនីមួយៗ ចំណុះឱ្យមន្ទីរសុខាភិបាលត្រូវដឹកនាំដោយប្រធានមួយ(០១)រូប និងអនុប្រធានយ៉ាងច្រើនបំផុតពីរ(០២)រូប ជាជំនួយការ។

មន្ទីរពេទ្យបង្អែករាជធានី ខេត្តត្រូវដឹកនាំដោយប្រធានមួយ(០១)រូប និងអនុប្រធានយ៉ាងច្រើនបំផុតពីរ(០២)រូប ជាជំនួយការ។

ការិយាល័យសុខាភិបាលស្រុកប្រតិបត្តិត្រូវដឹកនាំដោយប្រធានមួយ(០១)រូប និងអនុប្រធានយ៉ាងច្រើនបំផុតពីរ(០២)រូប ជាជំនួយការ។

មន្ទីរពេទ្យបង្អែកក្រុង ស្រុក ខណ្ឌត្រូវដឹកនាំដោយប្រធានមួយ(០១)រូប និងអនុប្រធានយ៉ាងច្រើនបំផុតមួយ(០១)រូប ជាជំនួយការ។

មណ្ឌលសុខភាពត្រូវដឹកនាំដោយប្រធានមួយ(០១)រូប និងអនុប្រធានយ៉ាងច្រើនបំផុតមួយ(០១)រូប ជាជំនួយការ។

ប៉ុស្តិ៍សុខភាពត្រូវដឹកនាំដោយប្រធានមួយ(០១)រូប និងមានបុគ្គលិកមិនលើសពីពីរ(០២)រូប។ ប៉ុស្តិ៍សុខភាពត្រូវមានគិលានុប្បដ្ឋាកម្មម្នាក់ ឬធូបមធ្យមម្នាក់។ បុគ្គលិកប៉ុស្តិ៍សុខភាពជាបុគ្គលិករបស់មណ្ឌលសុខភាពដែលគ្របដណ្តប់ប៉ុស្តិ៍សុខភាពនោះ។

ប្រការ ៦.-

ការតែងតាំងមុខតំណែងគ្រប់គ្រងនៃរចនាសម្ព័ន្ធមន្ទីរសុខាភិបាលនៃរដ្ឋបាលរាជធានី ខេត្ត ត្រូវអនុលោមតាមលក្ខន្តិកៈដោយឡែកសម្រាប់បុគ្គលិករដ្ឋបាលថ្នាក់ក្រោមជាតិ និងផ្នែកលើមុខតំណែងទំនេរទំហំការងារ លទ្ធភាពថវិកា ការធានានូវនិរន្តរភាពការងារក្នុងអង្គភាព និងត្រូវគោរពគោលការណ៍ដូចខាងក្រោម៖

- ជាមន្ត្រីដែលបានតាំងស៊ីបក្នុងក្របខណ្ឌរួចហើយ
- ជាមន្ត្រីដែលមានឧបនិស្ស័យ និងគុណសម្បត្តិស័ក្តិសមសម្រាប់មុខតំណែងដែលត្រូវតែងតាំង។

ឧបនិស្ស័យសំដៅដល់ក្របខណ្ឌ និងឋានន្តរស័ក្តិសមស្របនឹងមុខតំណែង ដោយផ្តល់លទ្ធភាពដល់មន្ត្រីដែលមានក្របខណ្ឌ និងឋានន្តរស័ក្តិខ្ពស់ក្នុងចំណោមមន្ត្រីបម្រើការងារក្នុងអង្គភាព។ គុណសម្បត្តិស័ក្តិសមសំដៅដល់៖

- សញ្ញាបត្រជំនាញបច្ចេកទេសខ្ពស់ សមស្របទៅតាមតួនាទី ភារកិច្ច និងរចនាសម្ព័ន្ធ



Handwritten signature and a small mark.

- សមត្ថភាពដឹកនាំគ្រប់គ្រង ឆន្ទៈមោះមុតក្នុងការបំពេញការងារ ស្មារតីទទួលខុសត្រូវក្នុងការអនុវត្តការងារបានត្រឹមត្រូវ
- សុខភាពល្អ គំនិតផ្តួចផ្តើម ស្មារតី និងបទពិសោធន៍ការងារក្នុងមុខតំណែងតាមលំដាប់លំដោយបន្តបន្ទាប់
- សីលធម៌ល្អ អត្តចរិតថ្លៃថ្នូរ ភាពជាគំរូក្នុងការបំពេញការងារ ទទួលបានការគាំទ្រពីថ្នាក់ក្រោម និងការទុកចិត្តពីថ្នាក់លើ។

ប្រការ ៧.-

អង្គការលេខរបស់មន្ទីរសុខាភិបាលនៃរដ្ឋបាលរាជធានី ខេត្ត មានកំណត់នៅក្នុងឧបសម្ព័ន្ធទី១នៃប្រកាសអន្តរក្រសួងនេះ។

ប្រការ ៨.-

ការបង្កើត ការលុបចោល និងការកែសម្រួលការិយាល័យ និងអង្គភាពចំណុះមន្ទីរសុខាភិបាលនៃរដ្ឋបាលរាជធានី ខេត្តត្រូវកំណត់ដោយប្រកាសអន្តរក្រសួងរបស់រដ្ឋមន្ត្រីក្រសួងសុខាភិបាល និងរដ្ឋមន្ត្រីក្រសួងមហាផ្ទៃ ដោយមានការពិគ្រោះយោបល់ជាមួយក្រសួងមុខងារសាធារណៈ និងក្រសួងសេដ្ឋកិច្ច និងហិរញ្ញវត្ថុ។

**ជំពូកទី ៣
តួនាទី ភារកិច្ច**

ប្រការ ៩.-

មន្ទីរសុខាភិបាលនៃរដ្ឋបាលរាជធានី ខេត្តត្រូវបំពេញតួនាទីជាសេនាធិការឱ្យរដ្ឋបាលរាជធានី ខេត្តលើការគ្រប់គ្រង ការចាត់ចែង និងការអនុវត្តមុខងារវិស័យសុខាភិបាលក្នុងដែនសមត្ថកិច្ចរដ្ឋបាលរាជធានី ខេត្ត ស្របតាមគោលនយោបាយសុខាភិបាលជាតិ ផែនការយុទ្ធសាស្ត្រ មគ្គុទ្ទេសក៍ណែនាំស្តីពីការប្រតិបត្តិគ្លីនិក ពិធីសារនៃការពិនិត្យព្យាបាល ស្តង់ដារគុណភាព និងបទដ្ឋានបច្ចេកទេសនានា។

ប្រការ ១០.-

- មន្ទីរសុខាភិបាលនៃរដ្ឋបាលរាជធានី ខេត្ត មានភារកិច្ចដូចខាងក្រោម៖
- រៀបចំផែនការយុទ្ធសាស្ត្រថវិកា និងផែនការសកម្មភាពនិងថវិកាប្រចាំឆ្នាំ ស្របតាមគោលនយោបាយសុខាភិបាលជាតិ ផែនការយុទ្ធសាស្ត្រ មគ្គុទ្ទេសក៍ណែនាំស្តីពីការប្រតិបត្តិគ្លីនិក ពិធីសារនៃការពិនិត្យព្យាបាល ស្តង់ដារគុណភាព និងបទដ្ឋានបច្ចេកទេសនានា សំដៅលើកម្ពស់សុខភាព និងសុខុមាលភាពរបស់ប្រជាជននៅក្នុងរាជធានី ខេត្តនីមួយៗ
 - គ្រប់គ្រង ចាត់ចែង និងប្រើប្រាស់ធនធានហិរញ្ញវត្ថុ ទ្រព្យសម្បត្តិ សម្ភារ ឱសថ បរិក្ខារពេទ្យ និងឧបករណ៍វេជ្ជសាស្ត្រឱ្យមានប្រសិទ្ធភាព តម្លាភាព និងគណនេយ្យភាព ស្របតាមគោលការណ៍បែបបទ នីតិវិធី និងបទដ្ឋានបច្ចេកទេសដែលបានកំណត់
 - គ្រប់គ្រងបុគ្គលិក និងលើកសំណើអំពីតម្រូវការបុគ្គលិកសុខាភិបាល និងគម្រោងនៃការបណ្តុះបណ្តាលបុគ្គលិក គ្រូពេទ្យដែលកំពុងបម្រើការងារក្នុងមន្ទីរសុខាភិបាល មន្ទីរពេទ្យបង្អែករាជធានី



Handwritten signature and the number '4' in the bottom right corner.

ខេត្ត ការិយាល័យសុខាភិបាលស្រុកប្រតិបត្តិ មន្ទីរពេទ្យបង្អែកក្រុង ស្រុក ខណ្ឌ មណ្ឌលសុខភាព និងប៉ុស្តិ៍សុខភាព

- អនុវត្តកម្មវិធីជាតិការពារជំងឺគ្រប់ប្រភេទ កម្មវិធីបង្ការ ការថែទាំវេជ្ជសាស្ត្រ និងផ្តល់ការគាំទ្រដល់ការផ្តល់សេវាសង្គ្រោះ ពិនិត្យ ព្យាបាល និងថែទាំសំដៅកាត់បន្ថយអត្រាជំងឺ ស្លាប់
- រៀបចំយុទ្ធនាការផ្សព្វផ្សាយ ដើម្បីជំរុញការបង្ការជំងឺ និងការចាក់ថ្នាំបង្ការគ្រប់ប្រភេទ
- សិក្សាស្រាវជ្រាវ និងអនុវត្តវិធានការច្បាប់ ដើម្បីពង្រឹងគុណភាពសេវាសុខាភិបាលសាធារណៈ និងឯកជននៅក្នុងរាជធានី ខេត្ត
- គ្រប់គ្រង និងថែទាំប្រព័ន្ធទិន្នន័យព័ត៌មានពាក់ព័ន្ធនឹងវិស័យសុខាភិបាល និងធ្វើការវិភាគ
- កៀរគរការគាំទ្រថវិកា សម្ភារ និងបច្ចេកទេសពីក្រសួង ស្ថាប័នពាក់ព័ន្ធ ដៃគូអភិវឌ្ឍន៍ អង្គការសង្គមស៊ីវិល និងអ្នកពាក់ព័ន្ធ ដើម្បីបង្កើនប្រសិទ្ធភាពនៃការផ្តល់សេវាសុខាភិបាល
- តាមដាន ត្រួតពិនិត្យ និងវាយតម្លៃការអនុវត្តលិខិតបទដ្ឋានគតិយុត្ត ការងាររដ្ឋបាល ការងារបច្ចេកទេស និងនីតិវិធីវេជ្ជសាស្ត្ររបស់ការិយាល័យ មន្ទីរពេទ្យបង្អែក មណ្ឌលសុខភាព និងប៉ុស្តិ៍សុខភាពដែលស្ថិតក្រោមឱវាទរបស់មន្ទីរសុខាភិបាលស្របតាមច្បាប់ និងលិខិតបទដ្ឋានគតិយុត្តជាធរមាន
- ពិនិត្យតាមដានសុវត្ថិភាពចំណីអាហារ និងគ្រឿងសម្លាង
- រៀបចំរបាយការណ៍វឌ្ឍនភាពតាមគោលការណ៍កំណត់
- បំពេញការងារផ្សេងទៀតតាមការប្រគល់ភារកិច្ចរបស់ថ្នាក់ដឹកនាំរដ្ឋបាលរាជធានី ខេត្ត។

ប្រការ ១១.-

ការិយាល័យរដ្ឋបាល និងបុគ្គលិកនៃមន្ទីរសុខាភិបាលនៃរដ្ឋបាលរាជធានី ខេត្តមានភារកិច្ចដូចខាងក្រោម៖

- ទទួលបន្ទុកការងាររដ្ឋបាល ព័ត៌មាន ពិធីការ ទំនាក់ទំនងសាធារណៈ
- ថែរក្សា ការពារចលនទ្រព្យ និងអចលនទ្រព្យរបស់មន្ទីរសុខាភិបាល
- ធ្វើការងារសន្តិសុខ សណ្តាប់ធ្នាប់ និងអនាម័យក្នុងមន្ទីរសុខាភិបាល
- រៀបចំការងារគ្រប់គ្រង ចាត់ចែង និងប្រើប្រាស់បុគ្គលិកក្រោមឱវាទមន្ទីរសុខាភិបាលស្របតាមគោលការណ៍ និងនីតិវិធីកំណត់
- រៀបចំផែនការ និងអនុវត្តការងារអភិវឌ្ឍសមត្ថភាពបុគ្គលិក និងមន្ត្រីវិជ្ជាជីវៈសុខាភិបាល
- ត្រួតពិនិត្យ វាយតម្លៃគុណផលការងារ និងអនុវត្តវិធានការខាងវិន័យបុគ្គលិក
- បំពេញការងារបៀវត្ស ប្រាក់ឧបត្ថម្ភ និងរបបឧបត្ថម្ភគោលនយោបាយសង្គម
- ប្រមូលរបាយការណ៍ពីការិយាល័យនានា មន្ទីរពេទ្យបង្អែក មណ្ឌលសុខភាព និងប៉ុស្តិ៍សុខភាព ដើម្បីបូកសរុប និងធ្វើរបាយការណ៍រួមរបស់មន្ទីរសុខាភិបាលតាមគោលការណ៍កំណត់
- បំពេញការងារផ្សេងទៀតតាមការប្រគល់ភារកិច្ចរបស់ថ្នាក់ដឹកនាំមន្ទីរសុខាភិបាល



ប្រការ ១២.-

ការិយាល័យគណនេយ្យ និងហិរញ្ញវត្ថុនៃមន្ទីរសុខាភិបាលនៃរដ្ឋបាលរាជធានី ខេត្តមានភារកិច្ចដូចខាងក្រោម៖

- រៀបចំផែនការយុទ្ធសាស្ត្រថវិកា ផែនការសកម្មភាព និងគម្រោងថវិកាប្រចាំឆ្នាំរបស់មន្ទីរសុខាភិបាល
- រៀបចំកម្មវិធីចំណូល ចំណាយ ប្រចាំត្រីមាស ឆមាស និងឆ្នាំ
- គ្រប់គ្រងការអនុវត្តចំណូល និងចំណាយ
- រៀបចំរបាយការណ៍ហិរញ្ញវត្ថុ
- ពង្រឹងសមត្ថភាពគ្រប់គ្រងគណនេយ្យ និងហិរញ្ញវត្ថុ
- រៀបចំបញ្ជីសារពើភណ្ឌ ការគ្រប់គ្រងចលនទ្រព្យ អចលនទ្រព្យ និងសន្និធិឃ្លាំង
- គ្រប់គ្រងប្រព័ន្ធព័ត៌មានវិទ្យាសុខាភិបាល និងផ្នែកពាក់ព័ន្ធផ្សេងទៀត
- បំពេញការងារផ្សេងទៀតតាមការប្រគល់ភារកិច្ចរបស់ថ្នាក់ដឹកនាំមន្ទីរសុខាភិបាល។

ប្រការ ១៣.-

ការិយាល័យនិយ័តកម្មសុខាភិបាលនៃមន្ទីរសុខាភិបាលនៃរដ្ឋបាលរាជធានី ខេត្តមានភារកិច្ចដូចខាងក្រោម៖

- រៀបចំផែនការតម្រូវការ និងគ្រប់គ្រងឱសថ សម្ភារ ប្រតិករ ឧបករណ៍បរិក្ខារពេទ្យ និងបច្ចេកវិទ្យាវេជ្ជសាស្ត្រ
- គ្រប់គ្រង និងត្រួតពិនិត្យតាមដានការអនុវត្តលិខិតបទដ្ឋានគតិយុត្តវិស័យសុខាភិបាលដោយរាប់បញ្ចូលទាំងសុវត្ថិភាពចំណីអាហារ និងគ្រឿងសម្រាល
- ពង្រឹងយន្តការលើកកម្ពស់គុណភាព និងសុវត្ថិភាពសេវាសុខាភិបាល
- ត្រួតពិនិត្យ តាមដាន និងវាយតម្លៃសមិទ្ធកម្មនៃការអនុវត្តផែនការសុខាភិបាលរបស់មន្ទីរសុខាភិបាលនៃរដ្ឋបាលរាជធានី ខេត្ត ស្របតាមគោលនយោបាយសុខាភិបាលជាតិ
- បំពេញការងារផ្សេងទៀតតាមការប្រគល់ភារកិច្ចរបស់ថ្នាក់ដឹកនាំមន្ទីរសុខាភិបាល។

ប្រការ ១៤.-

ការិយាល័យបង្ការ និងគ្រប់គ្រងជំងឺនៃមន្ទីរសុខាភិបាលនៃរដ្ឋបាលរាជធានី ខេត្តមានភារកិច្ចដូចខាងក្រោម៖

- អនុវត្តការផ្តល់សេវាសុខភាពបន្តពូជ សុខភាពមាតា ទារក កុមារ និងអាហារូបត្ថម្ភ
- អនុវត្តការផ្តល់សេវាលើកកម្ពស់សុខភាព បង្ការ និងគ្រប់គ្រងជំងឺឆ្លង និងជំងឺមិនឆ្លងនៅមូលដ្ឋានសុខាភិបាល និងក្នុងសហគមន៍ ដោយរាប់បញ្ចូលគ្រោះមហន្តរាយ សុខភាពបរិស្ថាន និងការប្រែប្រួលអាកាសធាតុ
- ពង្រឹងសេវា និងបណ្តាញមន្ទីរពិសោធន៍វេជ្ជសាស្ត្រ
- គ្រប់គ្រងការងារសេវាយានគិលានសង្គ្រោះ និងប្រព័ន្ធបញ្ជូនជំងឺ
- បំពេញការងារផ្សេងទៀតតាមការប្រគល់ភារកិច្ចរបស់ថ្នាក់ដឹកនាំមន្ទីរសុខាភិបាល។



Handwritten signature and the number '1' in blue ink.

ប្រការ ១៥.-

មន្ទីរពេទ្យបង្អែករាជធានី ខេត្តត្រូវបំពេញតួនាទីជាសេនាធិការឱ្យមន្ទីរសុខាភិបាលនៃរដ្ឋបាលរាជធានី ខេត្ត ក្នុងការគ្រប់គ្រង និងផ្តល់សេវាសុខភាពជូនប្រជាជនទូទាំងរាជធានី ខេត្ត និងត្រូវអនុវត្តតាមសេចក្តីណែនាំរបស់ក្រសួងសុខាភិបាលស្តីពីសំណុំសកម្មភាពបង្រួបបង្រួមមន្ទីរពេទ្យបង្អែក។

មន្ទីរពេទ្យបង្អែករាជធានី ខេត្តមានភារកិច្ចដូចខាងក្រោម៖

- រៀបចំផែនការអភិវឌ្ឍមន្ទីរពេទ្យ ផែនការយុទ្ធសាស្ត្រថវិកា និងផែនការប្រតិបត្តិប្រចាំឆ្នាំសម្រាប់ដំណើរការមន្ទីរពេទ្យបង្អែក
- គ្រប់គ្រងការផ្តល់សេវាសុខភាពប្រកបដោយសមធម៌ រួមមានសេវាឯកទេស ធ្វើរោគវិនិច្ឆ័យព្យាបាល ថែទាំ និងការគ្រប់គ្រងជំងឺ ឬបញ្ហាសុខភាពមានលក្ខណៈស្មុគស្មាញ
- គ្រប់គ្រងបុគ្គលិកសុខាភិបាលក្នុងមន្ទីរពេទ្យបង្អែកតាមគោលការណ៍ និងនីតិវិធីកំណត់
- គ្រប់គ្រងហិរញ្ញវត្ថុ ទ្រព្យសម្បត្តិ សម្ភារ ឱសថ បរិក្ខារពេទ្យ និងឧបករណ៍វេជ្ជសាស្ត្រឱ្យមានប្រសិទ្ធភាព តម្លាភាព និងគណនេយ្យភាពស្របតាមគោលការណ៍ បែបបទ នីតិវិធី និងបទដ្ឋានបច្ចេកទេសដែលបានកំណត់
- គ្រប់គ្រង និងថែទាំប្រព័ន្ធទិន្នន័យព័ត៌មានពាក់ព័ន្ធនឹងវិស័យសុខាភិបាល
- រៀបចំឱ្យមានប្រព័ន្ធបញ្ជូនអ្នកជំងឺ និងរថយន្តសង្គ្រោះបន្ទាន់
- រៀបចំយុទ្ធនាការផ្សព្វផ្សាយ ដើម្បីជំរុញការបង្ការជំងឺ ការការពារ និងការចាក់ថ្នាំបង្ការគ្រប់ប្រភេទ
- គាំទ្របច្ចេកទេស និងផ្នែកគ្លីនិកដល់បុគ្គលិកមន្ទីរពេទ្យបង្អែកក្រុង ស្រុក ខណ្ឌ និងមណ្ឌលសុខភាព
- ធ្វើរបាយការណ៍វឌ្ឍនភាពតាមគោលការណ៍កំណត់
- បំពេញការងារផ្សេងទៀតតាមការប្រគល់ភារកិច្ចរបស់ប្រធានមន្ទីរសុខាភិបាល។

ប្រការ ១៦.-

ការិយាល័យសុខាភិបាលស្រុកប្រតិបត្តិ ត្រូវបំពេញតួនាទីជាសេនាធិការឱ្យមន្ទីរសុខាភិបាលនៃរដ្ឋបាលរាជធានី ខេត្ត និងមានភារកិច្ចដូចខាងក្រោម៖

- រៀបចំផែនការ និងយុទ្ធសាស្ត្រថវិកា ស្របតាមគោលនយោបាយសុខាភិបាលជាតិ ផែនការយុទ្ធសាស្ត្រ មគ្គុទ្ទេសក៍ណែនាំស្តីពីការប្រតិបត្តិគ្លីនិក ពិធីសារនៃការពិនិត្យព្យាបាល ស្តង់ដារគុណភាព និងបទដ្ឋានបច្ចេកទេសនានាសំដៅលើកម្ពស់សុខភាព និងសុខុមាលភាពរបស់ប្រជាជនក្នុងក្រុង ស្រុក ខណ្ឌនីមួយៗ
- គ្រប់គ្រង ចាត់ចែង និងប្រើប្រាស់ធនធានហិរញ្ញវត្ថុ ទ្រព្យសម្បត្តិ សម្ភារ ឱសថ បរិក្ខារពេទ្យ និងឧបករណ៍វេជ្ជសាស្ត្រឱ្យមានប្រសិទ្ធភាព តម្លាភាព និងគណនេយ្យភាពស្របតាមគោលការណ៍បែបបទ នីតិវិធី និងបទដ្ឋានបច្ចេកទេសដែលបានកំណត់
- គ្រប់គ្រងបុគ្គលិក និងលើកសំណើអំពីតម្រូវការបុគ្គលិកសុខាភិបាល និងតម្រូវការវេជ្ជសាស្ត្របណ្តុះបណ្តាលបុគ្គលិក ត្រូវពេទ្យដែលកំពុងបម្រើការក្នុងការិយាល័យសុខាភិបាលស្រុកប្រតិបត្តិ មន្ទីរពេទ្យបង្អែក មណ្ឌលសុខភាព និងបណ្តុះបណ្តាល។



- អនុវត្តកម្មវិធីជាតិការពារជំងឺគ្រប់ប្រភេទ កម្មវិធីបង្ការ ការថែទាំវេជ្ជសាស្ត្រ និងផ្តល់ការគាំទ្រដល់ការផ្តល់សេវាសង្គ្រោះ ពិនិត្យ ព្យាបាល និងថែទាំសំដៅកាត់បន្ថយអត្រាឈឺ ស្លាប់
- គ្រប់គ្រង និងថែទាំប្រព័ន្ធទិន្នន័យព័ត៌មានពាក់ព័ន្ធនឹងវិស័យសុខាភិបាល
- រៀបចំយុទ្ធនាការផ្សព្វផ្សាយ ដើម្បីជំរុញការបង្ការជំងឺ ការពារ និងការចាក់ថ្នាំបង្ការគ្រប់ប្រភេទ
- តាមដាន ត្រួតពិនិត្យ និងវាយតម្លៃការងាររដ្ឋបាល ការងារបច្ចេកទេស និងនីតិវិធីវេជ្ជសាស្ត្ររបស់មន្ទីរពេទ្យបង្អែកក្រុង ស្រុក ខណ្ឌ មណ្ឌលសុខភាព ប៉ុស្តិ៍សុខភាព និងផ្នែកនានាក្រោមការគ្រប់គ្រងរបស់ការិយាល័យសុខាភិបាលស្រុកប្រតិបត្តិ ស្របតាមច្បាប់ លិខិតបទដ្ឋាន និងសេចក្តីណែនាំរបស់ក្រសួងសុខាភិបាល និងមន្ទីរសុខាភិបាលនៃរដ្ឋបាលរាជធានី ខេត្ត
- អនុវត្តវិធានការច្បាប់ ដើម្បីពង្រឹងគុណភាពសេវាសុខាភិបាលសាធារណៈ និងឯកជននៅក្នុងក្រុង ស្រុក ខណ្ឌ
- គ្រប់គ្រងឱសថ សម្ភារ បរិក្ខារពេទ្យ និងឧបករណ៍វេជ្ជសាស្ត្រ និងធ្វើការបែងចែកតាមមន្ទីរពេទ្យបង្អែកក្រុង ស្រុក ខណ្ឌ និងមណ្ឌលសុខភាព
- គ្រប់គ្រងគម្រោងឧបត្ថម្ភធនដល់ជនក្រីក្រដែលពុំមានលទ្ធភាពបង់ថ្លៃសេវាសុខាភិបាល
- ធ្វើរបាយការណ៍វឌ្ឍនភាពតាមគោលការណ៍កំណត់
- បំពេញការងារផ្សេងទៀតតាមការប្រគល់ភារកិច្ចរបស់ប្រធានមន្ទីរសុខាភិបាល។

ប្រការ ១៧.-

មន្ទីរពេទ្យបង្អែកក្រុង ស្រុក ខណ្ឌត្រូវបំពេញតួនាទីជាសេនាធិការឱ្យការិយាល័យសុខាភិបាលស្រុកប្រតិបត្តិក្នុងការគ្រប់គ្រង និងផ្តល់សេវាសុខភាពជូនប្រជាជនក្នុងដែនសេវាគ្របដណ្តប់របស់ខ្លួន និងត្រូវអនុវត្តតាមសេចក្តីណែនាំរបស់ក្រសួងសុខាភិបាលស្តីពីសំណុំសកម្មភាពបង្កប់សម្រាប់អភិវឌ្ឍន៍មន្ទីរពេទ្យបង្អែក។

មន្ទីរពេទ្យបង្អែកក្រុង ស្រុក ខណ្ឌមានភារកិច្ចដូចខាងក្រោម៖

- រៀបចំផែនការអភិវឌ្ឍន៍មន្ទីរពេទ្យ ផែនការយុទ្ធសាស្ត្រថវិកា និងផែនការប្រតិបត្តិប្រចាំឆ្នាំសម្រាប់ដំណើរការមន្ទីរពេទ្យបង្អែក
- គ្រប់គ្រងការផ្តល់សេវាសុខភាពប្រកបដោយសមធម៌ រួមមាន សេវាឯកទេស ធ្វើពេទ្យវិនិច្ឆ័យ ព្យាបាល ថែទាំ និងការគ្រប់គ្រងជំងឺ ឬបញ្ហាសុខភាពមានលក្ខណៈសុគតស្មាញ
- គ្រប់គ្រងបុគ្គលិកសុខាភិបាលក្នុងមន្ទីរពេទ្យបង្អែកតាមគោលការណ៍ និងនីតិវិធីកំណត់
- គ្រប់គ្រងហិរញ្ញវត្ថុ ទ្រព្យសម្បត្តិ សម្ភារ ឱសថ បរិក្ខារពេទ្យ និងឧបករណ៍វេជ្ជសាស្ត្រឱ្យមានប្រសិទ្ធភាព តម្លាភាព និងគណនេយ្យភាពស្របតាមគោលការណ៍ បែបបទ នីតិវិធី និងបទដ្ឋានបច្ចេកទេសដែលបានកំណត់
- គ្រប់គ្រង និងថែទាំប្រព័ន្ធទិន្នន័យព័ត៌មានពាក់ព័ន្ធនឹងវិស័យសុខាភិបាល
- រៀបចំឱ្យមានប្រព័ន្ធបញ្ជូនអ្នកជំងឺ និងរថយន្តសង្គ្រោះបន្ទាន់
- រៀបចំយុទ្ធនាការផ្សព្វផ្សាយដើម្បីជំរុញការបង្ការជំងឺ ការពារ និងការចាក់ថ្នាំបង្ការគ្រប់ប្រភេទ
- គាំទ្របច្ចេកទេស និងផ្នែកគ្លីនិកដល់បុគ្គលិកមណ្ឌលសុខភាព និងប៉ុស្តិ៍សុខភាព



24
7

- ធ្វើរបាយការណ៍វឌ្ឍនភាពតាមគោលការណ៍កំណត់
- បំពេញការងារផ្សេងទៀតតាមការប្រគល់ភារកិច្ចរបស់ប្រធានការិយាល័យសុខាភិបាលស្រុកប្រតិបត្តិ។

ប្រការ ១៨.-

មណ្ឌលសុខភាពត្រូវបំពេញតួនាទីជាសេនាធិការឱ្យការិយាល័យសុខាភិបាលស្រុកប្រតិបត្តិ ក្នុងការផ្តល់សេវាសុខភាពបឋមជូនប្រជាជន និងត្រូវអនុវត្តតាមសេចក្តីណែនាំប្រតិបត្តិរបស់ក្រសួងសុខាភិបាលស្តីពីសំណុំសកម្មភាពអប្បបរមា។

មណ្ឌលសុខភាពមានភារកិច្ចដូចខាងក្រោម៖

- រៀបចំផែនការប្រតិបត្តិ និងថវិកាប្រចាំឆ្នាំសម្រាប់ដំណើរការមណ្ឌលសុខភាព
- គ្រប់គ្រង ចាត់ចែង និងប្រើប្រាស់បុគ្គលិកសុខាភិបាលក្នុងមណ្ឌលសុខភាពតាមគោលការណ៍និងនីតិវិធីកំណត់
- គ្រប់គ្រង ចាត់ចែង និងប្រើប្រាស់ធនធានហិរញ្ញវត្ថុ ទ្រព្យសម្បត្តិ សម្ភារ ឱសថ បរិក្ខារពេទ្យ និងឧបករណ៍វេជ្ជសាស្ត្រឱ្យមានប្រសិទ្ធភាព តម្លាភាព និងគណនេយ្យភាពស្របតាមគោលការណ៍បែបបទ នីតិវិធី និងបទដ្ឋានបច្ចេកទេសដែលបានកំណត់
- គ្រប់គ្រង និងថែទាំប្រព័ន្ធទិន្នន័យព័ត៌មានពាក់ព័ន្ធនឹងវិស័យសុខាភិបាល
- រៀបចំយុទ្ធនាការផ្សព្វផ្សាយដើម្បីជំរុញការបង្ការជំងឺ ការការពារ និងការចាក់ថ្នាំបង្ការគ្រប់ប្រភេទ
- រៀបចំឱ្យមានប្រព័ន្ធបញ្ជូនអ្នកជំងឺ និងមធ្យោបាយសង្គ្រោះបន្ទាន់
- គាំទ្របច្ចេកទេស និងផ្នែកគ្លីនិកដល់បុគ្គលិកប៉ុស្តិ៍សុខភាព
- ធ្វើរបាយការណ៍វឌ្ឍនភាពតាមគោលការណ៍កំណត់
- បំពេញការងារផ្សេងទៀតតាមការប្រគល់ភារកិច្ចរបស់ប្រធានការិយាល័យសុខាភិបាលស្រុកប្រតិបត្តិ។

ប្រការ ១៩.-

ប៉ុស្តិ៍សុខភាព (លើកលែងតែប៉ុស្តិ៍សុខភាពក្នុងពន្ធនាគារតាមរាជធានី ខេត្ត) ជាទីតាំងផ្តល់សេវាសុខភាពដែលស្ថិតនៅក្នុងតំបន់ទទួលខុសត្រូវរបស់មណ្ឌលសុខភាពណាមួយ ហើយគ្រប់គ្រងដោយមណ្ឌលសុខភាពនោះ។

ប៉ុស្តិ៍សុខភាពមានភារកិច្ចផ្តល់សេវាបង្ការ និងអប់រំលើកកម្ពស់សុខភាព ការពិនិត្យពិគ្រោះជំងឺក្រៅផ្តល់ថ្នាំបង្ការ ពន្យារកំណើត ថែទាំគ្រប់មុនសម្រាល ក្រោយសម្រាល តាមដានការលូតលាស់របស់កុមារសេវាចុះមូលដ្ឋាន និងបញ្ជូនករណីបញ្ហាសុខភាពស្មុគស្មាញ។

ឱសថបរិក្ខារ សម្ភារប្រើប្រាស់ផ្សេងៗ និងថវិកាដំណើរការប៉ុស្តិ៍សុខភាពត្រូវផ្តល់ដោយមណ្ឌលសុខភាពដែលគ្របដណ្តប់ប៉ុស្តិ៍សុខភាពនោះ។



ជំពូកទី៤

ការគ្រប់គ្រង និងប្រែប្រួលបទដ្ឋានការងារ

ប្រការ ២០.-

មន្ទីរសុខាភិបាលរាជធានី ខេត្តត្រូវមានក្រុមការងារបច្ចេកទេសសុខាភិបាល គណៈកម្មការហិរញ្ញប្បទានសុខាភិបាល គណៈកម្មការ ឬ/និងក្រុមការងារផ្សេងទៀតដែលកំណត់ដោយក្រសួងសុខាភិបាល។

ប្រការ ២១.-

ដើម្បីអនុវត្តតួនាទី ភារកិច្ចរបស់ខ្លួនដូចមានចែងក្នុងប្រការ១១នៃប្រកាសអន្តរក្រសួងនេះ ប្រធានមន្ទីរសុខាភិបាលត្រូវចាត់ចែង និងរៀបចំមន្ត្រីទទួលបន្ទុកក្នុងការិយាល័យរដ្ឋបាល និងបុគ្គលិក តាមផ្នែកនីមួយៗដូចខាងក្រោម៖

- ផ្នែកគ្រប់គ្រងបុគ្គលិក
- ផ្នែកបណ្តុះបណ្តាល
- ផ្នែករដ្ឋបាល និងទំនាក់ទំនងសាធារណៈ។

ប្រការ ២២.-

ដើម្បីអនុវត្តតួនាទី ភារកិច្ចរបស់ខ្លួនដូចមានចែងក្នុងប្រការ១២នៃប្រកាសអន្តរក្រសួងនេះ ប្រធានមន្ទីរសុខាភិបាលត្រូវចាត់ចែង និងរៀបចំមន្ត្រីទទួលបន្ទុកក្នុងការិយាល័យគណនេយ្យ និងហិរញ្ញវត្ថុ តាមផ្នែកនីមួយៗដូចខាងក្រោម៖

- ផ្នែកផែនការ និងថវិកា
- ផ្នែកគ្រប់គ្រងហិរញ្ញវត្ថុ
- ផ្នែកព័ត៌មានវិទ្យា
- ផ្នែកគ្រប់គ្រងទ្រព្យសម្បត្តិរដ្ឋ។

ប្រការ ២៣.-

ដើម្បីអនុវត្តតួនាទី ភារកិច្ចរបស់ខ្លួនដូចមានចែងក្នុងប្រការ១៣ នៃប្រកាសអន្តរក្រសួងនេះ ប្រធានមន្ទីរសុខាភិបាលត្រូវចាត់ចែង និងរៀបចំមន្ត្រីទទួលបន្ទុកក្នុងការិយាល័យនីយ័តកម្មសុខាភិបាល តាមផ្នែកនីមួយៗដូចខាងក្រោម៖

- ផ្នែកនីយ័តកម្មសុខាភិបាល
- ផ្នែកលើកកម្ពស់គុណភាព និងសុវត្ថិភាពសេវាសុខាភិបាល
- ផ្នែកគ្រប់គ្រងឱសថ សម្ភារ និងឧបករណ៍ បរិក្ខារពេទ្យ
- ផ្នែកត្រួតពិនិត្យ តាមដាន វាយតម្លៃសេវាសុខាភិបាល។

ប្រការ ២៤.-

ដើម្បីអនុវត្តតួនាទី ភារកិច្ចរបស់ខ្លួនដូចមានចែងក្នុងប្រការ១៤នៃប្រកាសអន្តរក្រសួងនេះ ប្រធានមន្ទីរសុខាភិបាលត្រូវចាត់ចែង និងរៀបចំមន្ត្រីទទួលបន្ទុកក្នុងការិយាល័យបង្ការ និងគ្រប់គ្រងជំងឺ តាមផ្នែកនីមួយៗដូចខាងក្រោម៖



- ផ្នែកសុខភាពបន្តពូជ សុខភាពមាតា ទារក កុមារ និងអាហារូបត្ថម្ភ
- ផ្នែកបង្ការ និងគ្រប់គ្រងជំងឺ និងបញ្ហាសុខភាពសាធារណៈ
- ផ្នែកគ្រប់គ្រងសុខភាពបរិស្ថាន និងគ្រោះមហន្តរាយ
- ផ្នែកយានគិលានសង្គ្រោះ។

ប្រការ ២៥.-

ដើម្បីអនុវត្តតួនាទី ភារកិច្ចរបស់ខ្លួនដូចមានចែងក្នុងប្រការ១៥នៃប្រកាសអន្តរក្រសួងនេះ ប្រធានមន្ទីរពេទ្យបង្អែករាជធានី ខេត្តត្រូវចាត់ចែង និងរៀបចំមន្ត្រីទទួលបន្ទុកក្នុងមន្ទីរពេទ្យបង្អែករាជធានី ខេត្តតាមផ្នែកនីមួយៗ ដូចមានកំណត់ក្នុងសេចក្តីណែនាំរបស់ក្រសួងសុខាភិបាលស្តីពីសំណុំសកម្មភាពបង្រួបសម្រាប់អភិវឌ្ឍន៍មន្ទីរពេទ្យបង្អែក។

ប្រការ ២៦.-

ដើម្បីអនុវត្តតួនាទី ភារកិច្ចរបស់ខ្លួនដូចមានចែងក្នុងប្រការ១៦នៃប្រកាសអន្តរក្រសួងនេះ ប្រធានការិយាល័យសុខាភិបាលស្រុកប្រតិបត្តិត្រូវចាត់ចែង និងរៀបចំមន្ត្រីទទួលបន្ទុក តាមផ្នែកនីមួយៗ ដូចខាងក្រោម៖

- ផ្នែកបច្ចេកទេស
- ផ្នែករដ្ឋបាល គណនេយ្យ។

ប្រការ ២៧.-

ដើម្បីអនុវត្តតួនាទី ភារកិច្ចរបស់ខ្លួនដូចមានចែងក្នុងប្រការ១៧នៃប្រកាសអន្តរក្រសួងនេះ ប្រធានមន្ទីរពេទ្យបង្អែកក្រុង ស្រុក ខណ្ឌត្រូវចាត់ចែង និងរៀបចំមន្ត្រីទទួលបន្ទុកក្នុងមន្ទីរពេទ្យបង្អែកក្រុង ស្រុក ខណ្ឌ តាមផ្នែកនីមួយៗដូចមានកំណត់ក្នុងសេចក្តីណែនាំរបស់ក្រសួងសុខាភិបាលស្តីពីសំណុំសកម្មភាពបង្រួបសម្រាប់អភិវឌ្ឍន៍មន្ទីរពេទ្យបង្អែក។

ប្រការ ២៨.-

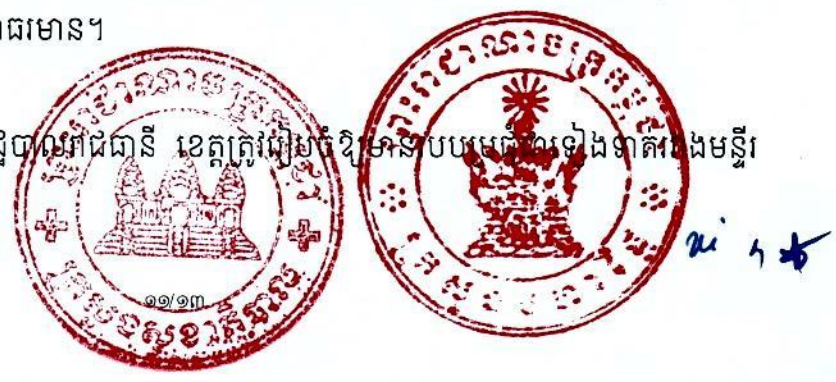
ដើម្បីអនុវត្តតួនាទី ភារកិច្ចរបស់ខ្លួនដូចមានចែងក្នុងប្រការ១៨នៃប្រកាសអន្តរក្រសួងនេះ ប្រធានមណ្ឌលសុខភាពត្រូវចាត់ចែង និងរៀបចំមន្ត្រីទទួលបន្ទុកក្នុងមណ្ឌលសុខភាពតាមផ្នែកនីមួយៗ និងប៉ុស្តិ៍សុខភាព ដូចមានកំណត់ក្នុងសេចក្តីណែនាំប្រតិបត្តិរបស់ក្រសួងសុខាភិបាលស្តីពីសំណុំសកម្មភាពអប្បបរមា។

ប្រការ ២៩.-

ការគ្រប់គ្រង ការចាត់ចែង និងការប្រើប្រាស់មន្ត្រី បុគ្គលិកនៃមន្ទីរសុខាភិបាលនៃរដ្ឋបាលរាជធានី ខេត្ត និងអង្គភាពក្រោមឱវាទ ត្រូវអនុវត្តតាមលក្ខន្តិកៈដោយឡែកសម្រាប់បុគ្គលិករដ្ឋបាលថ្នាក់ក្រោមជាតិ និងលិខិតបទដ្ឋានគតិយុត្តពាក់ព័ន្ធជាធរមាន។

ប្រការ ៣០.-

ប្រធានមន្ទីរសុខាភិបាលនៃរដ្ឋបាលរាជធានី ខេត្តត្រូវរៀបចំឱ្យមានបឋមបេក្ខជនទាំងឡាយមន្ត្រី និងអង្គភាពក្រោមឱវាទ។



ជំពូកទី៥
ខ្សែគណនេយ្យភាព

ប្រការ ៣១.-

ប្រធានមន្ទីរសុខាភិបាលនៃរដ្ឋបាលរាជធានី ខេត្ត ត្រូវមានគណនេយ្យភាព និងការទទួលខុសត្រូវចំពោះក្រុមប្រឹក្សា និងគណៈអភិបាលនៃរដ្ឋបាលរាជធានី ខេត្ត ក្នុងការគ្រប់គ្រង ការគាំទ្រផ្នែកបច្ចេកទេស និងតាមដាន ត្រួតពិនិត្យលើការផ្តល់សេវារបស់មន្ទីរពេទ្យបង្អែករាជធានី ខេត្ត ការិយាល័យសុខាភិបាលស្រុកប្រតិបត្តិ មន្ទីរពេទ្យបង្អែកក្រុង ស្រុក ខណ្ឌ មណ្ឌលសុខភាព និងប៉ុស្តិ៍សុខភាពក្នុងដែនសមត្ថកិច្ចរបស់រដ្ឋបាលរាជធានី ខេត្តសាមីនីមួយៗ ដូចមានកំណត់ក្នុងឧបសម្ព័ន្ធទី២នៃប្រកាសអន្តរក្រសួងនេះ។

ប្រធានមន្ទីរពេទ្យបង្អែករាជធានី ខេត្ត និងប្រធានការិយាល័យសុខាភិបាលស្រុកប្រតិបត្តិត្រូវមានគណនេយ្យភាព និងការទទួលខុសត្រូវចំពោះប្រធានមន្ទីរសុខាភិបាលរាជធានី ខេត្ត។

ប្រធានមន្ទីរពេទ្យបង្អែកក្រុង ស្រុក ខណ្ឌ ប្រធានមណ្ឌលសុខភាព និងប្រធានប៉ុស្តិ៍សុខភាពត្រូវមានគណនេយ្យភាព និងការទទួលខុសត្រូវចំពោះប្រធានការិយាល័យសុខាភិបាលស្រុកប្រតិបត្តិ។

ជំពូកទី៦
អនុប្បញ្ញត្តិ

ប្រការ ៣២.-

ប្រធាន និងអនុប្រធានការិយាល័យគ្រប់គ្រងឱសថ និងសុវត្ថិភាពចំណីអាហារនៃមន្ទីរសុខាភិបាលនៃរដ្ឋបាលរាជធានី ខេត្តបច្ចុប្បន្ន ត្រូវបន្តកាន់មុខតំណែងជាប្រធាន និងអនុប្រធាននៃការិយាល័យនីយ័តកម្មសុខាភិបាលនៅក្នុងរចនាសម្ព័ន្ធនៃមន្ទីរសុខាភិបាលនៃរដ្ឋបាលរាជធានី ខេត្ត ស្របតាមប្រកាសអន្តរក្រសួងនេះ។

ប្រធាន និងអនុប្រធានការិយាល័យបច្ចេកទេសនៃមន្ទីរសុខាភិបាលនៃរដ្ឋបាលរាជធានី ខេត្ត បច្ចុប្បន្ន ត្រូវបន្តកាន់មុខតំណែងជាប្រធាន និងអនុប្រធាននៃការិយាល័យបង្ការ និងគ្រប់គ្រងជំងឺនៅក្នុងរចនាសម្ព័ន្ធនៃមន្ទីរសុខាភិបាលនៃរដ្ឋបាលរាជធានី ខេត្ត ស្របតាមប្រកាសអន្តរក្រសួងនេះ។

ចំពោះបុគ្គលិកការិយាល័យគ្រប់គ្រងឱសថ និងសុវត្ថិភាពចំណីអាហារ និងការិយាល័យបច្ចេកទេសប្រធានមន្ទីរសុខាភិបាលត្រូវចេញសេចក្តីសម្រេចបែងចែកទៅតាមតួនាទី ភារកិច្ចរបស់ការិយាល័យនីមួយៗ។

ប្រការ ៣៣.-

សំណុំឯកសារ សម្ភារ និងទ្រព្យសម្បត្តិដែលកំពុងគ្រប់គ្រងដោយការិយាល័យគ្រប់គ្រងឱសថ និងសុវត្ថិភាពចំណីអាហារ និងការិយាល័យបច្ចេកទេសនៃមន្ទីរសុខាភិបាលរាជធានី ខេត្ត ត្រូវផ្ទេរឱ្យស្ថិតនៅក្រោមការគ្រប់គ្រងរបស់ការិយាល័យនីយ័តកម្មសុខាភិបាល និងការិយាល័យបង្ការ និងគ្រប់គ្រងជំងឺ ស្របតាមប្រកាសអន្តរក្រសួងនេះ។



ជំពូកទី៧
អវសានប្បញ្ញត្តិ

ប្រការ ៣៤.-

ប្រកាសលេខ៣០៨ អ.ប.ស/ផ.ព.ស ចុះថ្ងៃទី២៦ ខែសីហា ឆ្នាំ១៩៩៨ ស្តីពីការរៀបចំ និងការប្រព្រឹត្តទៅរបស់មន្ទីរសុខាភិបាលខេត្ត ក្រុងរបស់ក្រសួងសុខាភិបាល និងបទប្បញ្ញត្តិទាំងឡាយណាដែលមានខ្លឹមសារផ្ទុយនឹងប្រកាសអន្តរក្រសួងនេះត្រូវចាត់ទុកជានិរាករណ៍។

ប្រការ ៣៥ .-

អគ្គលេខាធិការ នាយកខុទ្ទកាល័យ អគ្គនាយក អគ្គាធិការ ប្រធាននាយកដ្ឋាន និងប្រធានអង្គភាពពាក់ព័ន្ធនៃក្រសួងមហាផ្ទៃ និងក្រសួងសុខាភិបាល ព្រមទាំងក្រុមប្រឹក្សា និងគណៈអភិបាលរាជធានី ខេត្ត និងប្រធានមន្ទីរសុខាភិបាលនៃរដ្ឋបាលរាជធានី ខេត្តត្រូវទទួលបន្ទុកអនុវត្តប្រកាសអន្តរក្រសួងនេះចាប់ពីថ្ងៃចុះហត្ថលេខាតទៅ។ *២ ឃ*

ថ្ងៃសុក្រ ៣កើត ខែ សីហា ឆ្នាំជូត ទោស័ក ព.ស.២៥៦៣
ធ្វើនៅរាជធានីភ្នំពេញ ថ្ងៃទី ២៦ ខែ សីហា ឆ្នាំ២០២០

ឧបនាយករដ្ឋមន្ត្រី រដ្ឋមន្ត្រីក្រសួងមហាផ្ទៃ *២ ឃ*

សម្តេចក្រឡាហោម ស ខេង

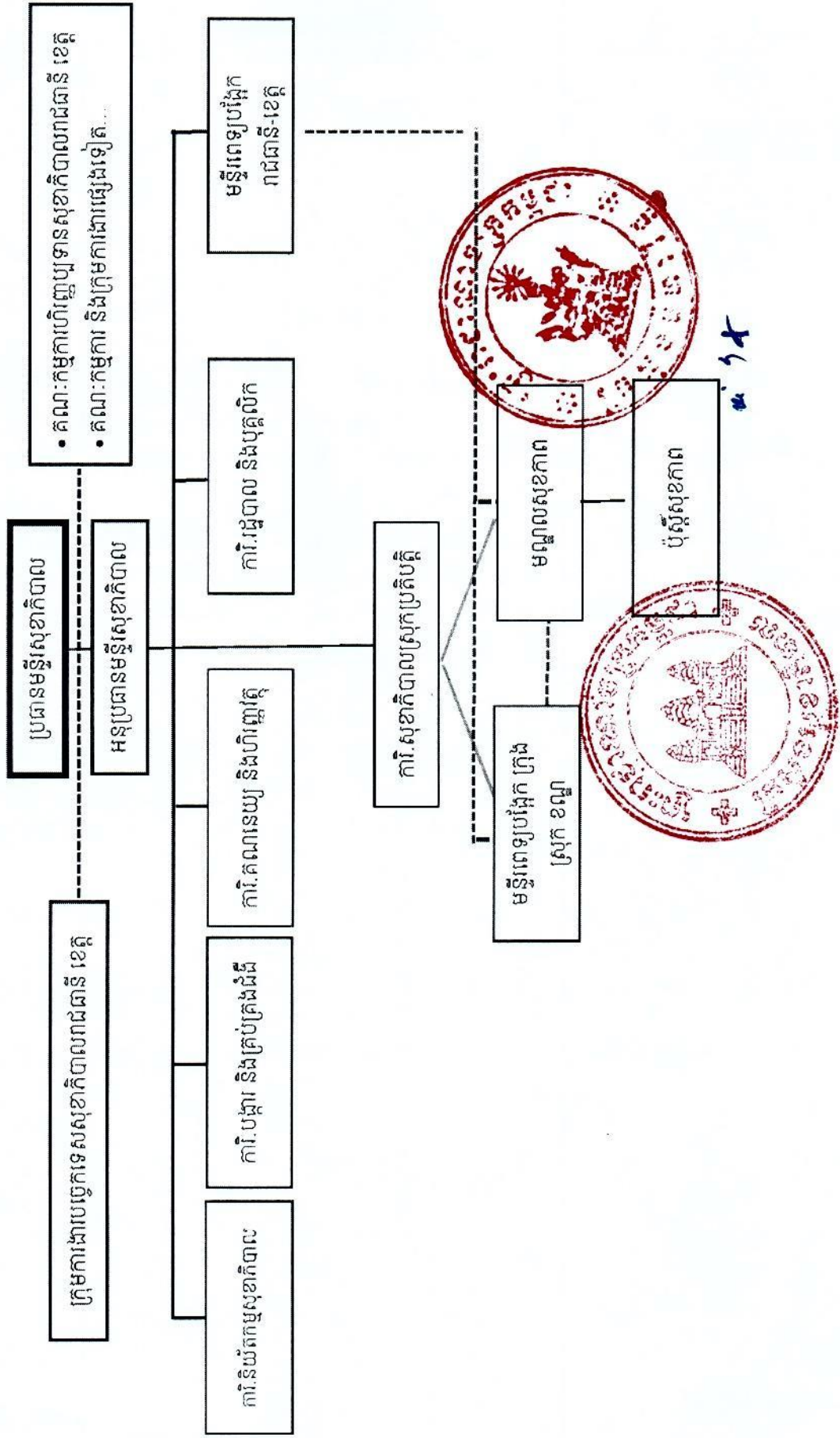
រដ្ឋមន្ត្រីក្រសួងសុខាភិបាល *២ ឃ*

មេធាវី ប៊ុនហេង

កន្លែងទទួល៖

- ទីស្តីការគណៈរដ្ឋមន្ត្រី
- ក្រសួងសេដ្ឋកិច្ច និងហិរញ្ញវត្ថុ
- ក្រសួងមុខងារសាធារណៈ
- ខុទ្ទកាល័យសម្តេចអគ្គមហាសេនាបតីតេជោនាយករដ្ឋមន្ត្រី
- ខុទ្ទកាល័យសម្តេច ឯកឧត្តម លោកជំទាវ ឧបនាយករដ្ឋមន្ត្រី
- លេខាធិការដ្ឋាន គ.ជ.អ.ប
- ដូចប្រការ៣៥
- រាជកិច្ច
- ឯកសារ-កាលប្បវត្តិ

ឧបសម្ព័ន្ធទី១៖ អង្គការលេខរបស់មន្ទីរសុខាភិបាលនៃរដ្ឋបាលរាជធានី ខេត្ត
 ភ្ជាប់នឹងប្រកាសអន្តរក្រសួងលេខ ១៤២ សនចុះថ្ងៃទី ២២ ខែ មេសា ឆ្នាំ២០២០
 ស្តីពីការរៀបចំ និងការប្រព្រឹត្តទៅរបស់មន្ទីរសុខាភិបាលនៃរដ្ឋបាលរាជធានី ខេត្ត



៣១៥

ឧបសម្ព័ន្ធទី២៖ ខ្សែគណនេយ្យភាពរបស់មន្ទីរសុខាភិបាលជាមួយនិងរដ្ឋបាលរាជធានី ខេត្ត
 ភ្ជាប់នឹងប្រកាសអន្តរក្រសួងលេខ១៤២ សនចុះថ្ងៃទី ២៤ ខែសីហា ឆ្នាំ២០២០
 ស្តីពីការរៀបចំ និងការប្រព្រឹត្តទៅរបស់មន្ទីរសុខាភិបាលនៃរដ្ឋបាលរាជធានី ខេត្ត

